



109
年度濕地保育補助成果專輯

濕地產業 覓祕遊



城鄉發展分署

內政部營建署城鄉發展分署 編印

Feb 2023

109年度濕地保育補助成果專輯

濕地產業 覓祕遊



國家重要濕地保育計畫
官方網站

署長 序

從 108 年末開始全球受到新型冠狀病毒（COVID-19）肆虐，造成經濟、產業、開發等活動受到衝擊而停擺，與此同時，自然棲地因人為干擾降低而回復生機，生物因捕撈活動減少而使物種數增加等，顯示生態環境因疫情影響而取得短暫的恢復期，濕地也得以孕育更多生物，期望國人藉由此次全球危機，重新反思人與自然的關係，選擇永續發展而非破壞性開發，在未來疫情趨緩後仍可維持人與環境共存的相處模式。

「濕地保育法」於 102 年 7 月 3 日公布，並於 104 年 2 月 2 日正式施行，其法令精神與以往保育法規的嚴格禁止與限制不同，針對性質多元的重要濕地，以因地制宜之「明智利用」為主要管理原則，制定保育利用計畫作為最佳的管理策略，強調重要濕地範圍內允許從來之現況使用，在民眾權益、地方發展及環境保育之間尋求最佳的平衡點，為延續環境永續之理念，共同為大環境的生態保育盡一份心力。

「內寮重要濕地」係濕地保育法公告施行後，第 1 處由地方政府提送內政部評定為地方級重要濕地之首例，主要為保護瀕臨絕種野生動物（柴棺龜、食蛇龜）、珍貴稀有野生動物及其他應予保育之野生動物等，該濕地長年由「社團法人基隆市野鳥協會」及「基隆市安樂區內寮社區發展協會」在地深耕，最終於 108 年 12 月由基隆市政府彙整歷年本署補助「濕地保育補助計畫」之推動成果，編撰「內寮重要濕地（地方級）分析報告書」並提送內政部辦理法定評定程序，另於 109 年 12 月完成核定公告。這一年間展現出地方民眾逐漸意識到濕地保育的重要性，自發性組成社區志工隊維護濕地野生動物，使濕地保育理念得於城市發展環境下共同成長，此舉更凸顯民眾參與由下而上發展之重要標竿。

109 年度於臺中草悟道舉辦「2020 濕地日：里山·里海·里濕地—促進生物多樣性」濕地日活動，並與臺中市政府、雪霸國家公園管理處、台江國家公園管理處及行政院農業委員會特有生物研究保育中心攜手打造一系列寓教於樂的環境教育活動，充分展現濕地特色與生命力，並為鼓勵農漁民對於生態保育的貢獻，與積極推廣濕地友善產品，本次邀請台江國家公園管理處及農漁民於活動現場擺攤，分享多年來執行濕地標章產品的豐碩成果，期望藉此讓民眾對於友善環境農產品有更多認識，並且轉換為支持生態保育的具體實踐。

內政部營建署

署長



分署長 序

濕地又名「地球之腎」，具備淨化水質、調節氣候、儲蓄水源等功能，蘊藏豐富的生物多樣性及獨特性，在疫情危機當前仍為地球最具生產力的生態系統，108 年末新型冠狀病毒（COVID-19）來襲重創全球經濟產業，使重工業被迫暫停營運，相反地因人為破壞降低，而使自然環境逐漸展現生機，讓國人深刻地體會到生態保育的重要性，因此重視生態保育及環境維護，為刻不容緩的重要工作。

「濕地」具有多重面向，同時擁有藍帶與綠帶等生態網絡，為推動濕地保育及復育，豐富城鄉地景風貌，109 年度執行「濕地保育計畫」時因政策考量，僅投入 1,041.1 萬元補助 12 縣（市）政府執行 20 案補助計畫，透過補助地方政府及 NGO 組織共同執行，推動重要濕地生態環境調查、地景復育、環境教育活動及濕地環境巡守等工作，經過國人的共同努力維護，社區居民主動參與濕地生態調查、巡守及培訓教育環境解說員等活動，從每年計畫成果專輯顯示參與人次逐年增加，象徵著喚起民眾對於濕地保育之關注。

濕地標章於 104 年完成註冊，106 年核發予台江國家公園管理處第 1 張濕地標章許可證書，標章設立目的在於促進濕地產業之友善濕地與明智利用的精神，而於 109 年度核發予台江國家公園管理處，運用於「國際遷移物種保育生態友善棲地營造計畫」，藉由國際遷移物種之生態保育及友善棲地營造，推廣相關合作夥伴之加工品、文創品及生態旅遊等環境教育課程，讓民眾更能瞭解濕地與生活密不可分的重要性，發展具在地獨特之特色商品，落實環境教育宣導之核心目標。

109 年度辦理濕地保育國際交流合作計畫（暨 2021 國際濕地大會先期規劃），配合中央疫情指揮中心指引，於北、中兩場舉行多元議題之濕地保育科學講座活動，邀請長期參與臺灣濕地經營及研究之專家學者共同參與講座，並搭配戶外實作課程將專家學者及學員帶往濕地，親身體驗濕地特色與環境變化，藉由現場濕地解說及互動，使各機關代表相互學習面對困境之處理方式，針對濕地維護管理提出討論及建議，帶領學員親自操作濕地採集及取樣作業，實際學習濕地生態調查流程，以利於未來濕地調查及經營管理作業之實務操作。

內政部營建署城鄉發展分署

分署長



Index 目錄

前言

地方級

基隆市 寶貝內寮濕地推廣計畫	p15
南投縣 草坵濕地環境與生態資源調查與解說資源之建置 - 特色物種監測與遊客承載量評估	p17
雲林縣 訂定成龍重要濕地(地方級)保育計畫及 椴梧重要濕地(地方級)保育計畫	p19
高雄市 109 年度永安重要濕地環境調查研究與濕地保育利用計畫	p21
高雄市 109 年度援中港濕地生態監測與環教推廣暨保育利用計畫	p23
高雄市 109 年度都市生機、水水鳥松、鳥松濕地經營管理計畫(二)	p25
高雄市 訂定半屏湖重要濕地(地方級)保育利用計畫	p27
高雄市 訂定林園人工重要濕地(地方級)保育利用計畫	p29
屏東縣 屏東縣牡丹鄉地方級重要濕地保育行動計畫	p31
屏東縣 109 年度麟洛人工濕地保育利用計畫	p33
臺東縣 109 年度臺東縣關山人工濕地操作維護管理計畫	p35
澎湖縣 菜園重要濕地地方級環境改善暨經營管理計畫	p37

暫定地方級

高雄市 109 年度茄苳濕地生態保育與監測暨環境教育推廣 p41

其他

新竹縣 竹北蓮花寺濕地食蟲植物棲地保育監測及維護計畫 p45

臺中市 109 年度食水崙溪濕地保育行動計畫 p47

彰化縣 彰化海岸濕地環境監測暨社區參與計畫 p49

嘉義縣 嘉義縣東石海岸濕地沙洲與潟湖變遷監測計畫(2/3) p51

嘉義縣 嘉義縣魚寮港底與黃厝港中排共生濕地保育計畫 p53

臺南市 臺南市二仁溪口濕地保育推動計畫 p55

屏東縣 五溝濕地棲地營造及保育計畫 p57



茄苳濕地 / 高雄市政府提供

前言

緣起

濕地具有非常重要功能與價值，是地球各生態系中生產力最高者，其豐富生物多樣性使之成為重要生物基因庫，是孕育新物種的演化平台，也是重要物種的繁衍棲息地。臺灣四面環海，就廣義濕地定義而言，整個臺灣全被濕地所包圍，從沿海地區泥質灘地、岩礁、河口、沙灘，到內陸窪地、河川、漁塭、水稻田、水圳、埤塘、到山區林澤、水庫、高山湖沼等，皆屬濕地網絡的一環。

隨著國內外公私部門及民間組織團體對濕地生態價值日益重視，內政部營建署為廣泛且持續進行相關濕地環境保育、復育與生態調查並擴大公共參與，具體落實環境基本法，爰鼓勵各直轄市、縣（市）政府整合社區、民間非政府組織（NGO），以公私合作方式，補助地方政府辦理國家重要濕地生態環境調查監測、地景改造及濕地保育計畫等工作，以期掌握國家重要濕地現況並追蹤生態環境演變經過，利於研提具體生態環境保育及復育措施，且有助於日後以「國家重要濕地」為核心，串聯重要生態棲息地，從海岸—河口—河川流域—埤塘—山岳湖泊，逐步建構整體生態網絡。

補助預算額度

內政部營建署 109 年度匡列獎補助費 1,041.1 萬元分別為：

- 1 獎補助辦理濕地生態環境長期調查研究與監測、社區參與濕地經營管理、教育推廣及其他：計經常門 1,036.6 萬元。
- 2 獎補助辦理濕地棲地環境營造、濕地生態廊道建構與復育：計資本門 4.5 萬元。

補助對象

補助執行單位：各直轄市、縣（市）政府、鄉（鎮、市）公所或經政府立案之基金會、法人、大專院校、社團等民間團體或組織。

補助類型

補助類型包括「濕地生態保育、復育、巡守、監測、棲地環境營造、經營管理及環境教育」、「濕地復育、地景改造、監測系統及設備之設置維護」、「濕地產業及濕地標章推廣」、「重要濕地保育利用計畫之研擬及檢討」、「重要濕地保育利用計畫實施計畫之執行」及「重要濕地分析報告書之研擬」等六大類型，各提案單位得視各濕地特性及復育目標，評估選擇部份或增加其他項目納入計畫執行。

申請補助原則

■ 補助計畫件數及額度

- 1 地方級重要濕地及暫定重要濕地：每件提案計畫補助金額以不超過新臺幣 100 萬元為原則。
- 2 其他濕地：每件不得超過新臺幣 80 萬元為原則。
- 3 各年度補助預算額度將視預算編列情況另函通知，實際額度以立法院審查通過額度為準。

■ 統一彙整提報

提案計畫應敘明於計畫執行期間內，地方政府將舉辦至少一場濕地復育成果座談會，邀請專家學者及社區民眾，以廣納意見、建立共識。

■ 計畫可行性

- 1 提案計畫涉及「濕地棲地環境營造」、「生態廊道建構與復育」及「海岸濕地防護」等工程施作，應以公有土地優先施作為原則，並嚴格要求落實「先完成當地居民共識協調（附具相關協調紀錄及證明文件）」，及確定施作土地已取得或已取得權利關係人或管理單位之土地使用同意文件（至少同意提供 5 年以上），方得同意補助。
- 2 各直轄市、縣（市）政府所提計畫如有位於依文化資產保存法劃設「自然保留區」、依國家公園法劃設「史蹟保存區、特別景觀區及生態保護區」、依野生動物保育法劃設「野生動物保護區」或「野生動物重要棲息環境」、依森林法劃設「自然保護區」與「森林保護區」、依漁業法劃設「水產動植物繁殖保護區」者或其他保護區範圍之作業，應取得各該目的事業主管機關或管理機關同意書或相關文件，方得同意補助。

■ 擴大社區參與

濕地維護管理、巡守、調查監測及教育推廣等工作，應結合在地社區共同推動，以落實濕地保育永續發展。申請計畫應敘明於計畫執行期間內，至少舉辦一場濕地復育成果座談會，邀請專家學者及社區民眾，以廣納意見、建立共識。

■ 調查監測作業

調查監測工作應依濕地生態監測系統標準作業程序（請至國家重要濕地保育計畫網站 <https://wetland-tw.tcd.gov.tw> 下載）辦理，並配合國家重要濕地保育計畫網站按時上傳調查監測資料。

■ 生態設施規劃設計

以設施減量及擲節經費為原則，並應符合濕地生態保育及復育之目標，注重施工項目品質之實用性、耐久性，及考量日後管理維護成本。

■ 指標建立

應提出具體衡量指標及其計算方式，並預估計畫完成後之指標達成度。

■ 採購事項

受補助單位及執行單位運用補助經費，如涉及採購事項者，應依政府採購法等相關規定辦理。

■ 教育訓練

各執行單位應參加內政部營建署城鄉發展分署當年度調查監測資料上傳教育訓練並取得認證。

審查程序

- 1 提案計畫應由直轄市、縣（市）政府組成審查組織或送機關內類似審查組織辦理初審後提報，並檢附審查紀錄等文件。
- 2 完成初審後，應彙整申請計畫、相關附件資料及公文，依限送內政部營建署城鄉發展分署進行複審作業，並由該府代表會同相關執行單位進行簡報。
- 3 辦理提案計畫初核，查核提案計畫是否依其須知規定檢附相關應繳交必要文件，所附資料有缺漏或不完備者，未於諮詢會議召開前補齊者，不予受理。
- 4 由內政部營建署城鄉發展分署請內政部營建署邀請相關機關代表及內政部重要濕地審議小組等召開諮詢會議，就個別申請計畫內容提出建議及諮詢意見，供簽報內政部核定之參考。

審查原則

- 1 符合確保濕地天然滯洪等功能，維護生物多樣性，促進濕地生態保育及明智利用等目標。
- 2 落實社區、部落參與及教育推廣，並提出具體方案內容。
- 3 提出濕地環境調查監測、濕地生態巡守、建置及維護濕地線上即時監視系統等具體經營管理方案。
- 4 是否延續過去年度國家重要濕地保育行動計畫或依其作業規定核定計畫案，且提出後續三年延續性執行內容。
- 5 內容是否合理及周延、經費編列是否合理及擲節開支等原則。
- 6 直轄市及縣（市）政府近二年補助款執行績效及相關業務配合良好（例如：納入預算、發生權責、進度申報等行政作業）、政策推動有具體成效者，擇優予以補助；近二年補助款執行成效不佳、進度嚴重落後、工作報表按時填報、配合度欠佳者，將列為是否同意補助及經費分配額度之重要參考。
- 7 其他濕地經內政部國家重要濕地保育行動計畫或依其作業規定核定計畫案補助超過三年者，申請補助項目至少應包含研擬重要濕地分析報告。

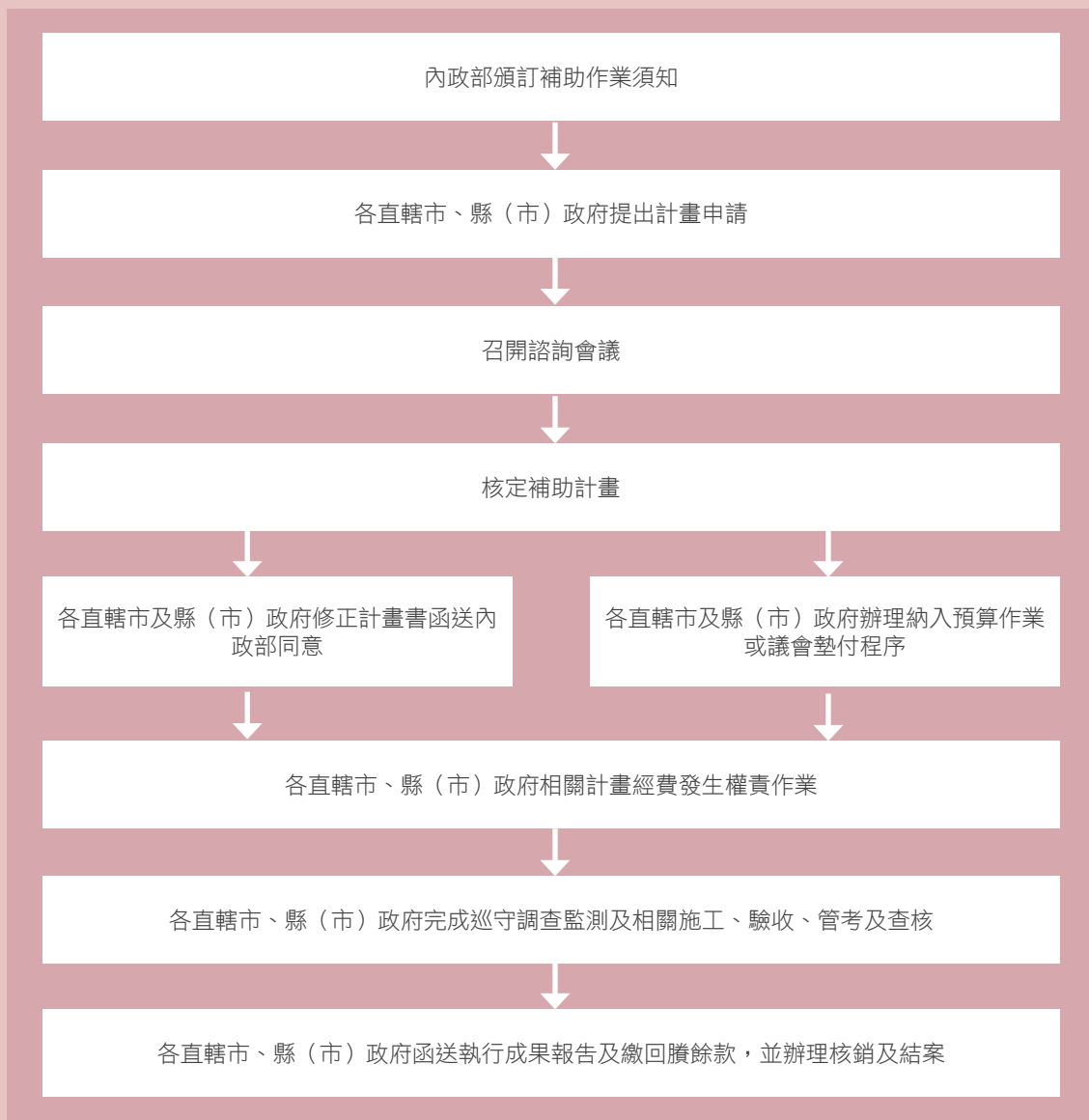
配合款

- 1 本項補助款應完成納入地方政府年度預算並專款專用，並提列一定比率地方配合款。依據「中央對直轄市、縣（市）政府補助辦法」規定，直轄市及縣（市）政府按地方財政狀況分級，配合款比例分別為 52、32%、22%、17% 及 12% 等五級」。直轄市及縣（市）政府近一年補助款執行績效及業務配合不佳者，得增加配合款比例 5%，連續兩年績效不佳者，得增加配合款比例 10%。
- 2 未能足額提列配合款，則以各地方政府發生權責總數為準，按比例扣減補助經費。

輔導與考核

- 1 各直轄市、縣（市）政府應於第一次核撥補助經費後，按月將進度管考表或工程施工情形等分送內政部營建署備查，並由內政部營建署統一辦理管考作業。
- 2 為掌握計畫進度與品質，內政部營建署城鄉發展分署將於執行期間進行訪視、輔導、查核、評鑑，受補助單位應配合辦理及提供所需資料。
- 3 各縣市政府於年度經費核定後，辦理計畫各項審查及簡報會議，應通知內政部營建署城鄉發展分署，內政部營建署城鄉發展分署得視情形派員列席，相關會議紀錄，應於會後函送內政部營建署城鄉發展分署。
- 4 經考評執行成效不佳者，除將評比結果函請受補助各直轄市、縣（市）政府首長加強督促外，並將列入紀錄供爾後審核補助之重要參考。
- 5 內政部營建署得依年度績效目標達成情形及評核結果，建議各直轄市、縣（市）政府對計畫執行相關人員辦理獎懲。
- 6 本補助計畫所購置之各項設備，應由直轄市及縣（市）政府督導執行單位列冊管理使用；購置及拍攝之生態影像應無償提供內政部營建署及其所屬機關公務使用。
- 7 各補助計畫管考結果將於年度終了後三個月內於國家重要濕地保育計畫網站公布。

補助計畫申請程序及流程



執行計畫濕地分佈圖

「109 年度濕地保育補助」藉由內政部辦理、內政部營建署城鄉發展分署執行與推動等方式，補助地方政府辦理濕地復育工作。本成果專輯綜整內政部營建署城鄉發展分署之補助案，共計 12 個縣市政府，14 處地方級濕地、1 處暫定地方級濕地、7 處其他濕地，分佈位置如下圖。



國家重要濕地保育事項一覽表

項目	內容		
棲地及物種復育	棲地復育	<ul style="list-style-type: none"> ■ 指標（特殊、稀有、重要、受威脅）物種棲地復育 ■ 水質改善作業 ■ 地景改善工作 ■ 水資源管理工程及設施 ■ 生態植栽工程 ■ 人工濕地營造 ■ 人工濕地營運 ■ 人工濕地綠美化 ■ 環境清潔 ■ 遊客導引及解說設施 ■ 遊客阻隔與警告設施 ■ 檢討變更土地使用 	
	物種復育	<ul style="list-style-type: none"> ■ 指標（特殊、稀有、重要、受威脅）物種保育復育 ■ 外來物種清除與防護 	
	威脅通報及排除		
濕地生態廊道建構與復育	<ul style="list-style-type: none"> ■ 濕地周邊重要地區（水田、漁塭、河川溪流與綠帶等）復育作業 ■ 濕地周邊地區（住宅社區、工業區等）衝擊排除與減輕 		
海岸濕地防護	<ul style="list-style-type: none"> ■ 海岸濕地水文調查及監測 ■ 海岸濕地及潮間帶生物多樣性調查 	<ul style="list-style-type: none"> ■ 海岸濕地植被復育更新 ■ 海岸濕地沙洲及沙丘定砂工程 	
背景環境、生物及社會長期調查、研究與監測	背景環境	<ul style="list-style-type: none"> ■ 水文調查及監測（流速、流向、水質、潮位…） ■ 鄰近水體水文調查及監測（流速、流向、水質、潮位…） ■ 水域面積變化趨勢 ■ 土壤及沉積環境調查及監測 	<ul style="list-style-type: none"> ■ 微氣候調查及監測 ■ 濕地地景評估 ■ 棲地快速評估 ■ 重大環境事件紀錄 ■ 背景環境地理資訊建置
	生物	<ul style="list-style-type: none"> ■ 動植物普查 ■ 指標（特殊、稀有、重要、受威脅）物種調查 ■ 外來物種調查及監測 ■ 生物多樣性指調查及監測 ■ 建置遠距監測系統 	<ul style="list-style-type: none"> ■ 建置網路即時播放系統 ■ 網路即時播放系統資料庫管理維護 ■ 網路即時播放系統資料庫監測與分析 ■ 生物地理資訊建置
	人文	<ul style="list-style-type: none"> ■ 遊客行為調查及統計 ■ 社區居民產業活動調查統計 	<ul style="list-style-type: none"> ■ 社區居民使用行為調查統計 ■ 人文地理資訊建置
社區參與濕地經營管理（推動濕地保育、濕地產業及生態旅遊）	<ul style="list-style-type: none"> ■ 委託學術單位或 NGO 組織 ■ 指定合作學術單位或 NGO 組織 ■ 成立巡守組織 ■ 成立監測組織 ■ 成立教育志工組織 	<ul style="list-style-type: none"> ■ 成立濕地產業發展組織 ■ 濕地生態產業規劃 ■ 濕地生態旅遊規劃 ■ 社區生產事業轉型輔導 ■ 社區觀光產業輔導 	
教育推廣	<ul style="list-style-type: none"> ■ 巡守人員教育訓練 ■ 監測人員教育訓練 ■ 解說人員教育訓練 ■ 成立社區保育教室 ■ 製作鄉土生態教育資料 ■ 製作鄉土人文教育資料 	<ul style="list-style-type: none"> ■ 設立濕地育自然中心（濕地保育自然中心之設立應參考教育機會與潛力、濕地等級、即有管理設施等及其他因素） ■ 濕地保育自然中心管理維護 	
其他	<ul style="list-style-type: none"> ■ 天然災害臨時應變措施 	<ul style="list-style-type: none"> ■ 其他必要性保育復育作業 	



成龍濕地 / 雲林縣政府提供

地方級

- 基隆市 寶貝內寮濕地推廣計畫
- 南投縣 草坵濕地環境與生態資源調查與解說資源之建置 - 特色物種監測與遊客承載量評估
- 雲林縣 訂定成龍重要濕地（地方級）保育計畫及
椴梧重要濕地（地方級）保育計畫
- 高雄市 109 年度永安重要濕地環境調查研究與濕地保育利用計畫
- 高雄市 109 年度援中港濕地生態監測與環教推廣暨保育利用計畫
- 高雄市 109 年度都市生機、水水鳥松、鳥松濕地經營管理計畫（二）
- 高雄市 訂定半屏湖重要濕地（地方級）保育利用計畫
- 高雄市 訂定林園人工重要濕地（地方級）保育利用計畫

屏東縣 屏東縣牡丹鄉地方級重要濕地保育行動計畫

屏東縣 109 年度麟洛人工濕地保育利用計畫

臺東縣 109 年度臺東縣關山人工濕地操作維護管理計畫

澎湖縣 菜園重要濕地地方級環境改善暨經營管理計畫



基隆市 寶貝內寮濕地推廣計畫

主辦單位 基隆市政府
執行單位 社團法人基隆市野鳥學會、
基隆市安樂區內寮社區發展協會



層級 地方級濕地（民國 109 年 12 月 28 日公告列為重要濕地）

類型 內陸人工濕地

特色 城市綠色廊道的一環，提供遷移性蜻蜓棲息利用，也兼具寓教於樂和微氣候調節之功能

位置 位於基隆市安樂區內寮里，緊鄰在隆聖國小旁，是大武崙地區新興的濕地公園，濕地面積為 0.16 公頃



紅嘴黑鵲

計畫緣起

於 93 年內寮濕地公園成為基隆市第一擁有人造濕地公園的社區。經過了幾年之後，由於水源不穩定，加上管理不夠完善，內寮濕地公園呈現的常是雜草叢生，水源枯竭，似乎成為環境維護的死角。99 年經由基隆市野鳥學會進行一年生態調查後，以及擁有最穩定的山泉水源郁賀企業的支持下，在晚上的下班時段將山泉水注入內寮濕地，解決了濕地最需要的水源問題，讓內寮濕地的生態馬上有了立即的改變。

計畫目標

濕地的永續經營管理及推廣濕地的好處及生態是必須的，這幾年在內寮社區發展協會慢慢認同及參與下，寶貝內寮濕地公園已經是一個成功結合保育團體、社區及學校的成功經驗。因此本計畫持續從維運、監測到推廣等項目著手，讓大眾了解濕地的重要性和美好。



工作項目

汰換引水設備，持續穩定水源問題 / 進行志工成長課程，健全解說及環境教育推廣系統 / 定期生態調查與濕地管理維護 / 修訂「寶貝內寮濕地」電子摺頁 / 推廣內寮濕地成功經驗到北北基各社區及學校 / 濕地復育成果座談會 / 提報地方級重要濕地作業

成果與效益

汰換引水設備，穩定水源問題 水管管路及接頭配件經歷各種天災後，不免有損毀之情事，應定期更換引水設備，以穩定內寮濕地的水源。

進行志工成長課程，健全解說及環境教育推廣系統 說明濕地目前紀錄有的種類，並且介紹其分類架構和生態習性，預先收集不同階段的蛙類個體來輔助實作課程，也指導志工們一起認識強勢的外來入侵種（綠鬣蜥和斑腿樹蛙），協助濕地外來種監測。進階的志工成長課程有助於解說資料的正確性，專有名詞科普化的傳導。

定期生態調查與濕地管理維護 移除美國螯蝦將會列為濕地長期的例行維護之作業，希望可以根除此外來種，同時也和相關單位研擬攝影機架設，避免外來種的進入。

推廣內寮濕地成功經驗到北北基各社區及學校 執行 14 場戶外參訪，14 場次於 109 年 11 月 19 日前皆執行完畢。

濕地復育成果座談會 於 109 年 11 月 20 日晚上 18:30 辦理，邀請專家學者，提供濕地經營策略，教育推廣的步驟，檢討執行計畫過程的缺失，廣納意見，建立社區共識。

1	2	3
4	5	6

1. 弓背細螳。
2. 野外實習活動。
3. 美國螯蝦移除作業。
4. 腹斑蛙。
5. 濕地環境維護。
6. 復育成果座談會。



南投縣 草坵濕地環境與生態資源調查與解說資 源之建置－特色物種監測與遊客承載量 評估



主辦單位 南投縣政府
執行單位 行政院農業委員會特有生物研究保育中心

層級 地方級（民國 107 年 2 月 8 日公告列為重要濕地）

類型 內陸自然濕地

特色 草坵重要濕地群山環繞，周邊集水區山溝匯流水為重要水源，且為野生動物及水棲昆蟲重要棲所

位置 行政區域屬南投縣竹山鎮，處於杉林溪遊樂區以北、嶺頭山以南、金柑樹山以西，濕地面積為 2.03 公頃

計畫緣起

草坵濕地於 921 大地震後土石坍塌形成堰塞湖，由於雲霧裊繞，枯木與濕地中水生植物交映形成優美景觀，為國內外知名觀光景點，有「忘憂森林」之美稱。因群山環繞，周邊集水區山溝的匯流水為重要水源且為野生動物及水棲昆蟲重要棲所，調查發現當地除人為之遊憩、取水與盜伐、盜獵壓力外，尚需面對水文變化與枯木腐朽等自然課題。將持續建置草坵濕地環境與生態等基礎資料，並進行在地關係人之培力，以維護濕地生物多樣性。

計畫目標

1. 挑選草坵濕地生態系關鍵物種、污染程度指標物種及環境教育指標物種。
2. 進行在地關係人之培力。
3. 利用網路平台上傳照片，分析遊客需求，探討遊憩活動與生態環境之交互影響。



草坵特有種昆蟲
無霸勾蜓雄蟲



工作項目

濕地及鄰近開墾區之紅外線相機動物監測 / 指標生物及特色植物調查監測 / 在地關係人之培力 / 以網路平台資訊分析遊客行為 / 解說出版品編撰與出版 / 協助重要濕地保育利用計畫公告

成果與效益

濕地及鄰近開墾區之紅外線相機監測 109 年度調查動物共 7 科 7 種，紀錄隻次最多之前 3 名為食蟹獾、山羌、赤腹松鼠，由調查可知，草坵濕地的生態環境相當適合野生動物生活，遊客行為對於環境及野生動物族群的影響，需持續監測觀察。

兩棲類、水棲昆蟲及豌豆蚬等指標生物監測 兩棲類共紀錄 3 科 8 種蛙類，最優勢種為莫氏樹蛙、艾氏樹蛙、斯文豪氏赤蛙與盤古蟾蜍；水棲昆蟲 27 科 36 種，包含保育類昆蟲無霸勾蜓以及數量豐富的豌豆蚬。

特色植物物候調查 特色植物監測以葉蘭及水馬齒為監測對象，完成文獻收集以及觀察紀錄特色植物之物候，作為濕地環境變化監測及復育之標的物種。

在地關係人之培力 將培力活動結合座談會舉辦「草坵濕地遊憩規範座談會」，由南投縣政府、土地所有權人以及當地業者，共同商討草坵濕地未來之經營模式及旅遊品質，謀求生態保育與觀光旅遊的平衡與永續發展。

以網路平台資訊分析遊客行為 以網路搜尋平台 1,310 筆草坵濕地相關照片，分析遊客於草坵濕地的遊憩行為及拍攝喜好，藉以作為訂定遊憩規範之參考。

解說出版品編撰與出版 邀請特生中心林斯正博士針對草坵濕地具特色之蜻蛉目昆蟲及豌豆蚬著手編內容，以簡單的文字內容搭配生態及濕地照片，設計輕便攜帶之墊板，作為生態宣導及解說教育之用。

1	2	3
4	5	6

1. 葉蘭。
2. 紅外線相機拍攝食蟹獾活動。
3. 水質土壤調查。
4. 中高海拔貝類豌豆蚬。
5. 圍籬施作。
6. 遊憩規範座談會。



雲林縣 訂定成龍重要濕地（地方級）保育計畫 及植梧重要濕地（地方級）保育計畫



主辦單位 雲林縣政府
執行單位 雲林縣政府

層級 地方級（民國 108 年 7 月 18 日公告列為重要濕地）

類型 海岸自然濕地及內陸人為濕地

特色 成龍濕地位於村落內，由草澤、池塘、魚塭、溝渠、休耕農田等不同類型棲地組成，吸引各類水鴨科棲息；植梧濕地位於河口之泥灘地，為漁民捕魚採貝、鳥類重要覓食區，臨近鰲鼓濕地

位置 成龍濕地主要以臺 61 號西濱公路以南、成龍村西側以及外環道（雲 144）之長期積水區為主，濕地面積為 56.45 公頃；植梧濕地位於牛挑灣溪與北港溪口交界處之泥灘地，濕地面積為 387.69 公頃



裝置藝術施作

計畫緣起

成龍及植梧暫定重要濕地經由內政部 108 年 7 月 18 核定為地方級重要濕地，重要濕地保育利用計畫乃為推動濕地保育及明智利用重要濕地所擬訂之綜合性及永續性計畫、為加速落實重要濕地之管理，亟需分別辦理保育利用計畫草案研擬及後續公開展覽、說明會、審議及核定公告等法定程序。

計畫目標

本計畫之目標在完成成龍重要濕地（地方級）保育利用計畫及植梧重要濕地（地方級）保育利用計畫核定公告。



工作項目

辦理成龍、植梧濕地推廣活動 / 研擬成龍重要濕地（地方級）保育利用計畫書圖（草案）及植梧重要濕地（地方級）保育利用計畫書圖（草案）/ 辦理「成龍重要濕地（地方級）保育利用計畫及植梧重要濕地（地方級）保育利用計畫」公展及審議作業

成果與效益

辦理成龍、植梧濕地推廣活動 至成龍、植梧兩濕地周邊村落辦理 3 場座談會聽取民眾對濕地看法與意見，說明濕地明智利用之方向及規劃未濕地發展願景，參酌多元意見，擬具合理可行之保育利用計畫。

研擬成龍重要濕地（地方級）保育利用計畫書圖（草案）及植梧重要濕地（地方級）保育利用計畫書圖（草案） 依照內政部營建署公布之「保育利用計畫操作手冊（草案）」，重要濕地保育利用計畫作業程序，就濕地保育法第 15 條所應載明之內容來訂定規劃作業程序，目前已經完成成龍及植梧重要濕地（地方級）保育利用計畫 2 本書圖草案。

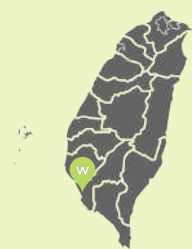
辦理「成龍重要濕地（地方級）保育利用計畫及植梧重要濕地（地方級）保育利用計畫」公展及審議作業 辦理成龍及植梧重要濕地（地方級）保育利用計畫公開展覽及通知土地所有權人、舉辦說明會 5 場，並完成府級專案小組審議。

1	2	3
4	5	6

1. 小白鷺。
2. 成龍濕地的生態環境解說。
3. 植梧濕地解說活動。
4. 黑面琵鷺。
5. 成龍社區解說。
6. 環境教育活動 - 版畫教學。



高雄市 109 年度永安重要濕地環境調查研究與 濕地保育利用計畫



主辦單位 高雄市政府
執行單位 國立中山大學

層級 地方級（民國 107 年 2 月 8 日公告列為重要濕地）

類型 海岸自然濕地及部分人為濕地

特色 原為日治時期闢建的烏樹林鹽田，停曬後由臺灣電力公司規劃堆置發電廠底灰未果，後因閒置而逐漸演變成濕地，近幾年黑面琵鷺也固定造訪永安鹽田濕地，加上高雄市政府規劃賞鳥及環境教育設施，已成為南部重要賞鳥景點之一

位置 高雄市永安區興達發電廠煤場東側，北與太陽能電廠北界對齊，南至永達路止；西以鄉道高 19 為界，東至連通潟湖的無尾溝，濕地面積為 41 公頃



黑面琵鷺

計畫緣起

永安重要濕地兼具鹽業文化歷史、紅樹林生態及珍貴遷移性鳥類與生物資源，與緊鄰濕地的太陽能綠色能源等資源，於 107 年由內政部公告為地方級濕地。為持續維護濕地生物多樣性、強化濕地明智利用概念，進行環境資源調查與完成保育利用計畫書圖。

計畫目標

1. 動植物生態、水域環境資料調查，分析與整合現況資料。
2. 舉辦解說教育服務、永安重要濕地教育中心網頁更新，與教育中心活化利用。
3. 完成永安重要濕地（地方級）保育利用計畫



工作項目

生物多樣性指標調查與監測 / 水質調查 / 辦理教育解說會 / 完成永安重要濕地（地方級）保育利用計畫

成果與效益

生物多樣性指標調查與監測 共紀錄到動物 37 科 82 種，鳥類 27 科 98 種，蜻蛉目 2 科 8 種，魚蝦蟹類 2 科 2 種，螺貝類 4 科 4 種，其中包括臺灣特有亞種 2 種，瀕臨絕種保育類 2 種，珍貴稀有保育類 4 種。

水質調查 懸浮固體及化學需氧量高於進入重要濕地入流水水質限值（地方級）其餘均符合規範。

辦理教育解說會 舉辦 1 場鳥類調查培訓、1 場濕地生態課程、3 場大型活動、1 場次成果發表會。解說中心每月解說活動 10 場次，共計 289 人次；到校生態講座 4 場次，共計 360 人。

完成永安重要濕地（地方級）保育利用計畫 109 年 8 月 6 日完成核定公告。

1	2	3
4	5	6

1. 中杓鷗。
2. 到校生態講座 - 彌陀區葛瑞特補習班。
3. 到校生態講座 - 永安國中。
4. 反嘴鴿。
5. 教育解說 - 四維國小。
6. 濕地小學堂。



高雄市 109 年度援中港濕地生態監測與 環教推廣暨保育利用計畫



主辦單位 高雄市政府
執行單位 社團法人台灣濕地保護聯盟

層級 地方級（民國 108 年 3 月 20 日公告列為重要濕地）

類型 海岸自然濕地及部分人為濕地

特色 兼具半鹹水河口及淡水埤塘生態系，可觀察到 4 種臺灣原生紅樹林、陸蟹集體降海釋幼奇景，並有保育鳥類水雉及眾多候鳥棲息

位置 坐落於典寶溪出海口南岸，濕地由中間之楠梓污水處理廠分隔為東、西兩區，濕地面積為 27.6 公頃



濕地東區特色物種
水雉

計畫緣起

90 年因應左營海軍二代艦基地興建計畫，國防部捐贈 50 公頃土地予高雄市政府作為公共設施用地，其中 30 公頃經 NGO 團體建議，市府於 95 年規劃營造為「援中港濕地公園」，保留原有珍貴「河口生物多樣性棲地環境」，並作為軍港開發之「補償性濕地生態棲地復育區」。配合楠梓污水處理廠水資源再利用，本濕地以紅樹林生態系復育為目標，兼具生態保育、防洪淨水、景觀遊憩、生態教育等功能。

計畫目標

1. 生物棲地與園區環境之維護管理。
2. 生物相調查與環境監測，掌握濕地生態概況。
3. 環境教育推廣，發展具濕地特色環教資源。
4. 計畫成果暨經營管理座談會。
5. 研擬重要濕地保育利用計畫。
6. 濕地自償性經營管理機制規劃，達成永續經營目標。



工作項目

生物棲地與園區環境之維護管理 / 鳥類調查及水質監測 / 辦理環境教育推廣活動 / 濕地計畫成果暨經營管理座談會 / 研擬重要濕地保育利用計畫 / 濕地自償性經營管理機制規劃

成果與效益

生物棲地與園區環境之維護管理 維護現有淡水與半鹹水環境，以及水雉、蟹類、紅樹林等重要物種棲地，另適度營造微棲地，如：鳥柱、補植昆蟲食草、淡水生態教學池及灌溉溝渠等，增加棲地多樣性，並執行園區巡守及設施維護作業。

鳥類調查及水質監測 透過長期生態動態監測，作為棲地營造維護、保育與經營管理措施之依據，於 2 月、6 月、7 月及 10 月執行三季鳥類調查；4 月、7 月及 10 月執行三次水質檢測。

辦理環境教育推廣活動 以「做中學，學中做」概念規劃「社會服務學習活動」，配合陸蟹釋幼習性及出海口地理優勢，辦理 2 場次「淨灘護蟹」活動，結合海廢與河川污染議題，推廣森川里海保育觀，發展濕地特色教案。

濕地計畫成果暨經營管理座談會 聯合各濕地執行單位，邀請市府機關、在地民眾，NGO 團體及專家學者與會，發表濕地保育行動計畫之經營管理、生態監測、環境教育推廣各個面向的年度執行成果，並就濕地未來規劃與永續經營集思廣益、凝聚共識。

濕地自償性經營管理機制規劃 為達濕地永續經營目標，盤點濕地特色、環境現況及可利用之在地資源，與主管機關研議相關「自償性之經營管理機制」建議。

1	2	3
4	5	6

1. 高蹺鴉。
2. 彈塗魚。
3. 濱海植物探索。
4. 招潮蟹。
5. 紅樹林生態系探索。
6. 淨灘護蟹行動。



高雄市 109 年度都市生機、水水鳥松、鳥松濕地 經營管理計畫（二）



主辦單位 高雄市政府
執行單位 社團法人高雄市野鳥學會

層級 地方級（民國 108 年 3 月 20 日公告列為重要濕地）

類型 內陸人為濕地

特色 全國第一座濕地公園，位於繁忙的都會區內，具有豐富的生物多樣性，是市民與學生認識濕地、進行戶外教學的最佳場域

位置 位於高雄市鳥松區澄清湖風景區鳥松濕地公園，濕地面積為 3.8 公頃



黃小鷺

計畫緣起

自 91 年由社團法人高雄市野鳥學會所認養，並積極經營管理，進行許多工作，包括生態資源調查、棲地營造、環境整理、解說教育、生態講座、志工培訓等。至 108 年已累計至 104 種鳥類、270 種以上昆蟲、24 種兩棲與爬蟲動物及 300 種以上植物。在鳥會長期經營與管理之下，逐漸變為濕地教育公園，是一處民眾接觸生態、觀察與體驗自然絕佳去處。為充分發揮鳥松濕地的環境教育功能，特擬定本經營管理計畫，以瞭解公園資源現況與限制，規劃計畫與目標，已成為大高雄地區之濕地環境教育中心為目標。

計畫目標

1. 透過計畫整合自然中心、軟硬體添購、戶外教案與教材的設計，棲地改善，建構鳥松濕地公園逐步成為濕地環境教育中心。
2. 協助民眾進行自導式環境教育方式，便利進行遊客觀察、教育研究、遊憩等活動。
3. 促進濕地經營管理經驗交流，舉辦濕地教育訓練及工作坊。



工作項目

環境教育活動及解說設施改善 / 濕地生態復育及監測 / 經營管理培力 / 遊客安全與園區管理

成果與效益

環境教育活動及解說設施改善 舉辦工作假期與里山活動，透過工作假期，讓民眾深入參與濕地工作，例如舉辦插秧、割稻等活動，讓民眾實際參與，對友善農業與保育有積極的貢獻；協助民眾進行自導式環境教育方式，便利進行遊客觀察、教育研究、遊憩等活動；舉辦里山活動，推廣友善農作，結合生態、生彩與生活里山理念，與周邊小農利用假日舉辦交流活動，讓民眾支持友善農作和里山的理念；舉辦生態季環境教育推廣活動。

濕地生態復育及監測 棲地的調查與營造，補植誘鳥、蝶植物，增加園區生物多樣性，吸引民眾前來攝影及生態教學與觀察活動；營造水雉棲地環境，加強水生浮葉植物種植，營造水雉棲地；針對外來入侵物種防治，以清除巴拉草、小花蔓澤蘭、福壽螺為主要目標，加強外來魚種如線鯉、泰國鱧等移除，並於春季舉辦移除暨宣導活動，達到生態和教育功能。

經營管理培力 舉辦志工培訓及進修課程，同時結合社區志工和暑期學生志工培訓，並提升志工專業能力，活化組織，協助園區管理；舉辦復育成果座談會，邀請專學者經驗交流，提高濕地經營管理品質；進行外縣市環境場域或濕地觀摩訪問，吸收經驗，活化管理能力。

遊客安全與園區管理 日常維護管理，耗材、工具、設備添購，如沼澤衣、手套、雨鞋、電鋸；工具與耗材，為維護遊客安全、工作安全等需要、以達維護園區環境；並聘任園區管理員，持續園區維護管理、棲地維護、資料彙整等工作。

1	2	3
4	5	6

1. 五色鳥。
2. 稻穀收割活動。
3. 外來種魚類移除體驗活動。
4. 彩裳蜻蜓。
5. 棲地營造。
6. 生態觀察活動。



高雄市 109 年度半屏湖濕地環境教育推廣計畫

主辦單位 高雄市政府
執行單位 社團法人台灣濕地保護聯盟



層級 地方級（民國 108 年 3 月 20 日公告列為重要濕地）

類型 內陸人為濕地

特色 以沉砂滯洪池為基礎，透過自然蒸散及石灰岩地質高滲水特性，形成水域環境週期轉變之間歇性濕地，與周邊聚落發展歷程緊密連結，是水泥工業遺址再活化的先驅案例，也是水土保持環境教育的最佳見證

位置 坐落於半屏山東南麓與停產水泥廠間，北至半屏山採礦區，南至半屏山後巷，濕地外型狹長呈東北 - 西南走向，濕地面積為 13.37 公頃



慧眼弓蜓

計畫緣起

70 年代至 80 年代因應礦區停採，興建 5 座沉砂滯洪池用以水土保持善後作業，經多年植生綠化，95 年營建為「半屏湖濕地公園」，是臺灣水泥工業遺址再活化的指標案例。此外濕地及其周邊地區蘊含豐富人文史地資產，亦有高位珊瑚礁石灰岩特殊生態，兼具自然與文化資產價值潛力。半屏湖重要濕地於 108 年 3 月 20 日公告為地方級重要濕地，依濕地保育法擬定重要濕地保育利用計畫，推動保育、復育、明智利用及永續經營管理等工作。

計畫目標

1. 執行環境資源補充調查，掌握濕地生態概況，完成重要濕地保育利用計畫，推動其生態保育復育、明智利用及永續經營管理事務。
2. 辦理民眾座談會及公開展覽說明會，彙整土地各權屬單位及民眾需求意見。
3. 執行高雄市政府及內政部重要濕地審議小組審議，依委員意見修訂計畫內容。



工作項目

執行環境資源補充調查 / 擬訂半屏湖重要濕地（地方級）保育利用計畫書、圖 / 辦理民眾座談會及公開展覽說明會 / 推動地方及中央主管機關審議及各項核定公告作業

成果與效益

執行環境資源補充調查 紀錄環境及生物資源動態，更新本重要濕地生態概況，作為重要濕地保育利用計畫之研擬依據，工作項目包含水質監測 2 次（7 月雨季前期、9 月雨季後期）；植物調查 1 次、鳥類調查 1 次、昆蟲調查 1 次（6 至 8 月期間）。

擬訂半屏湖重要濕地（地方級）保育利用計畫書、圖 依濕地保育法規，完成重要濕地保育利用計畫共 16 章節，包含：相關計畫、法令、社會經濟、生態資源及土地利用現況之盤點；應優先保護區域、課題對策之分析；系統功能分區、允許明智利用項目、管理規定措施、水資源保護管理、緊急應變及恢復措施之確立，以及後續實施計畫之規劃執行。

辦理民眾座談會及公開展覽說明會 辦理民眾座談會 1 場次及公開展覽暨說明會 1 場次，彙整土地管理機關、濕地範圍涉及權管單位及民眾需求意見，納入重要濕地保育利用計畫內容修訂。

推動地方及中央主管機關審議及各項核定公告作業 執行各級主管機關審議程序，並依委員意見修訂計畫內容，期間共召開 3 場會議（110 年度高雄市重要濕地（地方級）保育利用計畫審議小組第 1 次會議、內政部重要濕地審議小組第 1 次專案小組會議、110 年度內政部重要濕地審議小組第 6 次會議），並於第 6 次會議中決議計畫書、圖依委員意見修正後提送內政部核定。

1	2	3
4	5	6

1. 斯文豪氏攀蜥。
2. 環境資源補充調查（昆蟲調查）。
3. 機關及民眾座談會。
4. 青紋細螳。
5. 濕地豐水期。
6. 濕地枯水期。



高雄市 訂定林園人工重要濕地（地方級）保育利用計畫

主辦單位 高雄市政府
執行單位 國立中山大學



層級 地方級（民國 108 年 3 月 20 日公告列為重要濕地）

類型 內陸人為濕地

特色 位於高屏溪出海口，為河海口濕地生態

位置 範圍北起省道台 17 線，南至林園堤防端，西以林園堤防為界，東側邊界延伸至高屏溪河床距離堤防 640 公尺處，濕地面積為 52 公頃

計畫緣起

林園人工暫定重要濕地經內政部 108 年 3 月 20 日核定為地方級重要濕地，重要濕地保育利用計畫，乃為了保育及明智利用重要濕地所擬訂之綜合性及永續性計畫，其目的在推動該重要濕地之保育、復育、明智利用及經營管理等工作。本計畫之主要目標在完成林園人工重要濕地（地方級）保育利用計畫核定公告。

計畫目標

1. 完成林園人工重要濕地（地方級）保育利用計畫核定公告。
2. 進行基礎調查與生態環境資源資料建立永續經營管理策略。
3. 維護河川安全與健全生態環境與保護生物資源多樣性。
4. 推廣環境教育與維護在地漁業經濟。



設置於堤岸上的解說牌



工作項目

完成林園人工重要濕地（地方級）保育利用計畫 / 辦理 1 場次民眾座談會及協助辦理公開展覽說明會 / 完成環境資源補充調查

成果與效益

完成林園人工重要濕地（地方級）保育利用計畫 執行林園人工重要濕地（地方級）保育利用計畫期間共召開 3 場會議（110 年度高雄市重要濕地（地方級）保育利用計畫審議小組第 1 次會議、內政部重要濕地審議小組第 1 次專案小組會議、110 年度內政部重要濕地審議小組第 6 次會議），並於第 6 次會議中決議計畫書、圖依委員意見修正後提送內政部核定。

完成 1 場次民眾座談會及 1 場公開展覽說明會 110 年 1 月 27 日至 110 年 2 月 25 日止，於高雄市政府工務局、高雄市林園區公所，辦理林園人工重要濕地（地方級）保育利用計畫（草案）公開展覽，並於 110 年 2 月 8 日下午 3 時，於林園區公所大禮堂，舉辦民眾座談會。

環境資源補充調查 - 水質調查 懸浮固體豐水期數值高與降雨夾帶大量泥沙有關，屬自然現象。

環境資源補充調查 - 生態調查 鳥類 43 科 130 種，蝶類 6 科 69 種，魚類 11 科 12 種，蟹類 11 科 52 種，蝦類 3 科 5 種。其中包括臺灣特有種 4 種，特有亞種 10 種，瀕臨絕種保育類 2 種，珍貴稀有保育類 14 種，其他應予保育之野生動物 7 種。植物 49 科 160 種，紅皮書易危 2 種（紅海欖、棋盤腳樹），接近受脅 2 種（欖李、水筆仔）。

1	2	3
4	5	6

1. 金斑鴉。
2. 斑文鳥。
3. 公開展覽及說明會。
4. 高蹺鴉。
5. 堤岸上的八角亭裡面有設置解說牌。
6. 解說中心。



屏東縣 屏東縣牡丹鄉地方級重要濕地保育 行動計畫



主辦單位 屏東縣政府
執行單位 屏東縣牡丹鄉公所

層級 地方級（民國 109 年 3 月 25 日公告列為重要濕地）

類型 內陸自然濕地

特色 東源重要濕地為公有之原住民保留地；四林格山有兩處低窪的草澤區，每逢降雨即會積水成湖泊

位置 東源重要濕地位於屏東縣牡丹鄉東源村東北側約 500 公尺處，面積為 5.06 公頃；四林格山濕地位於屏東縣牡丹鄉四林村西北側 1 公里，面積為 2.21 公頃



體驗活動說明

計畫緣起

真理大學環境教育暨生態保育研究推廣中心，早期協助兩處濕地進行生態與環境基礎調查研究，並協同牡丹鄉公所與兩處重要濕地所屬之社區組織，透過保育利用計畫進行社區溝通與培力，促進濕地保育與社區發展之結合。然而牡丹鄉公所與真理大學團隊在歸納多年投入兩處濕地之經驗發現，雖然透過濕地解說導覽帶動部分濕地之經濟活動，但仍有許多民眾對這兩處重要濕地是陌生的，目前兩處重要濕地思考保育策略，仍須擴大在地民眾對濕地保育價值的認知，並讓更多臺灣的民眾了解與認識這兩處濕地。

計畫目標

1. 背景環境生物及社會長期調查研究與監測背景資料收集與建置。
2. 社區參與濕地經營管理濕地永續經營培力及濕地明智利用。
3. 教育推廣。
4. 擬定牡丹鄉重要濕地保育利用計畫。
5. 協助地方級暫定濕地再評定作業。



工作項目

組成「工作坊」與工作團隊會議 / 濕地環境巡守 / 辦理四林地方級重要濕地原生植栽復育 / 辦理濕地環境教育場域經營工作 / 辦理四林格山地方級重要濕地人文生態短片拍攝 / 研擬重要濕地保育利用計畫

成果與效益

組成「工作坊」與工作團隊會議 109 年度共進行 7 次工作坊會議，共計 61 人次參加工作會議，藉由這 7 次工作坊會議共討論出，東源、四林格山濕地 109 年度環境教育場域經營活動

濕地環境巡守 東源濕地巡守工作除了每月監測濕地環境，並於汛期期間協助排除雨季對步道造成的泥沙淤積的狀況；四林社區發展協會產業組組員對於四林格山濕地環境巡守非常積極，每個月除了固定有巡守員回鄉擔任巡守工作，也會將檢巡的工作紀錄分享至四林社區發展協會產業組組員群組，讓其他組員可以了解濕地的環境，讓組員有更豐富的解說素材。

原生植栽復育 109 年度原生植栽復育計畫目的為使提高復育成功率，故使用育苗的方式，在將盆栽移植至四林格山濕地，並同時宣導四林格山濕地植物維護的重要。

辦理濕地環境教育場域經營工作 本案課程搭配工作坊運作，參與課程人數達 74 人，研習課程時數計辦理 20 小時。藉由概念的加強、合作討論出內容並演練、專業講師的帶領，將使從事生態旅遊之社區成員積累出更多不同形式的操作經驗。

辦理四林地方級重要濕地人文生態短片拍攝 以現場拍攝、訪談等方式呈現四林格山濕地特色，以及四林格解說隊與地方創生的歷程，宣傳四林格山濕地與四林格社區的地景、景點、社區特色、人物故事、特色產業等。

1	2	3
4	5	6

1. 步道施作說明。
2. 野百合復育。
3. 工作坊會議。
4. 體驗人力翻土。
5. 濕地環境解說。
6. 環境教育課程。



屏東縣 109 年度麟洛人工濕地保育利用計畫

主辦單位 屏東縣政府
執行單位 屏東縣政府環境保護局



層級 地方級（民國 109 年 3 月 25 日公告列為重要濕地）

類型 內陸人工濕地

特色 生態資源豐富、歷年調查資料完善、水質淨化效益成果卓越，適合做為環境教育場域、濕地規劃及生物科學探索場域

位置 地理位置接近麟洛鄉、長治鄉及內埔鄉之交界處，濕地面積為 2.9 公頃



濕地環境機能工作坊

計畫緣起

麟洛人工濕地經環保署於 94 年度補助設置完成「屏東縣麟洛鄉人工濕地工程」，面積約 3.489 公頃，每日可淨化處理 7001,100 立方公尺之污水，利用生態工法水質自然淨化系統處理方式，進行水污染物去除、淨化，以減輕生活污水污染河川水質，以落實環境保育之目的，營造出具有污染自淨、景觀休憩、生態復育和教育宣導能力的生態場址。

計畫目標

麟洛人工濕地利用生態工法水質自然淨化系統處理方式，進行水污染物去除、淨化，以降低河川的污染負荷，達到生態保育之目的，藉此評估為重要濕地，融合教育、區域人文、生態復育、觀光與環境，形成一處具有文化、生態、教育、休憩等多功能之生態廊道。



工作項目

擬定重要濕地保育利用計畫 / 濕地環境機能工作坊 / 成果發表會

成果與效益

擬定重要濕地保育利用計畫 依濕地保育法第 15 條規定研擬麟洛人工重要濕地保育利用計畫。

濕地環境機能工作坊 在麟洛人工濕地於 3 月 15 日舉辦麟洛人工濕地環境機能工作坊，參加人數共計 52 人，當天活動邀請屏東縣麟洛人工濕地志工，堅持做對的事，常存護濕地的信念及行動，一同以行動維護麟洛濕地，當天活動清理 12 袋雜草與枯枝落葉，總重量約 60 公斤，並於活動期間辦理水社柳復育活動，營造臺灣特有物種棲地環境。

成果發表會 於 109 年 6 月 21 日上午 9 點 30 分舉辦麟洛人工濕地成果發表會，150 名麟洛人工濕地志工與屏東水環境巡守隊參加。

1	2	3
4	5	6

1. 濕地生態池。
2. 濕地環境機能工作坊。
3. 濕地解說牌。
4. 濕地密植區。
5. 開放水域區。
6. 入口景觀區。



臺東縣 109 年度臺東縣關山人工濕地操作維護 管理計畫

主辦單位 臺東縣政府
執行單位 臺東縣環境保護局



層級 地方級（民國 108 年 1 月 22 日公告列為重要濕地）

類型 內陸人為濕地

特色 水源由濕地北側兩條灌溉小排進入，利用自然淨化污水之生物處理系統處理生活污水及畜牧廢污水，並將淨化後的水，排入小排匯入卑南溪

位置 緊鄰關山鎮親水公園，位於紅石溪畔，濕地面積為 6.4 公頃



緋秧雞

計畫緣起

臺東縣環保局為有效改善關山地區河川水體品質及創造優質的生活環境，於 93 年完成關山地區人工濕地水質淨化工程，經由自然淨化方式削減關山地區生活污水、農業回歸水及畜牧業排放水，以降低污水對於環境造成之負荷，削減水中污染之餘更能創造出多層次生物棲息空間。

計畫目標

藉由檢討臺東縣境內中度污染流域，考量背景環境、生物及社會長期調查、研究與監測，建置關山人工濕地用以處理臺東縣關山鎮之生活污水、畜牧廢水及農業回歸水等，提供水質淨化、生物棲地、物種復育及教育推廣、休閒遊憩等功能；在降低本縣河川水質污染量，提高河川水體水質同時，供給鳥類及魚、貝類等生物之棲息地，並增加縣民休憩、娛樂及生態教學之場所。



工作項目

關山人工濕地濕生態保育及功能維護 / 水質檢測及生態調查 / 關山人工濕地復育成果座談會 / 重要濕地保育利用計畫修正及審議

成果與效益

關山人工濕地濕生態保育及功能維護 針對濕地場址景觀環境清潔或濕地各池體入侵種之清除或維護，常態維持濕地場域環境清潔（如雜草管理、喬灌木修剪、垃圾清理等）及各處理單元功能維護（如攔污設施污物清理、布袋蓮、大萍、福壽螺等外來種移除及水生植物補植等），清理維護制定表格紀錄，並拍攝作業期間前、中、後照片；作業期間另紀錄濕地流量計測設施監測及電錶數值。

水質檢測及生態調查 109 年度關山人工濕地有機污染物平均削減量為 3.07kg/day，第一季有機物削減量因 108 年度清除水生植物作業，導致開放水域無足夠生物擔體及水生植物吸收有機污染物，導致削減量偏低；第二季有機物削減量為 0kg/day，其主要原因為七月份進行場域除污作業，導致開放水域水生植物減少，無法有效去除水體有機污染物；第三季有機物削減量為 0kg/day，其主要原因為進流污水濃度受灌溉尾水稀釋，導致進流、出流有機物濃度偏低，使得污染物削減量為 0kg/day，但放流水濃度符合關山人工濕地設計值。

關山人工濕地復育成果座談會 以臺灣人工濕地的種類與處境、關山人工濕地生態系統功能評估與當地生態角色為主題發表觀察，並以實務調查經驗分享關山人工濕地之概況，以雙向互動之溝通方式，透過現場參與者提問，專家解答之方式進行，其意見作為來年關山人工濕地維護之參考，共計 18 人參加。

1	2	3
4	5	6

1. 五色鳥。
2. 曝氣氧化塘。
3. 環境整理維護。
4. 花嘴鴨。
5. 生態淨化池。
6. 關山人工濕地導覽。



澎湖縣 菜園重要濕地地方級環境改善暨經營 管理計畫



主辦單位 澎湖縣政府
執行單位 澎湖縣政府

層級 地方級（民國 108 年 7 月 19 日公告列為重要濕地）

類型 海岸自然濕地及小部分人為濕地

特色 成為鳥類過境或度冬的最佳場所，其中並栽植復育紅樹林，生態資源豐富，是重要的海洋生物育苗區

位置 位於菜園港東側，北起縣道 205，並剔除集居聚落，南側包括菜園漁塢，東以縣 201 為界，濕地面積為 42.47 公頃



濕地環境整理

計畫緣起

澎湖縣觀光每年吸引將近 120 萬旅遊人數，菜園濕地因地理位置鄰近馬公市區，經常能看到喜愛自生態的遊客至此觀賞環境及拍照，同時也是當地居民清晨抑或黃昏時休閒運動好地點；然而濕地內設施多已老舊損壞或不足，在使用上多有安全的疑慮，週遭環境上也因缺乏人力維護管理顯得荒廢雜亂，對於目前縣府在推廣濕地在執行生態保育同時又要兼具休閒觀光旅遊及環境教育功能恐有難度。

計畫目標

本計畫將對濕地週遭環境進行改善維護作業，重新審慎規劃新舊設施及環境維護經營管理，以利後續在結合旅遊、社區及學校，推廣濕地旅遊景點及環境教育時，讓更多的旅客或民眾從事濕地活動，有個安全舒適的欣賞環境，創造濕地多層次價值。



工作項目

既有設施改善整修規劃 / 增設告示牌或指示牌 / 濕地周圍環境整治 / 環境教育及淨灘活動 / 設施及環境維護管理

成果與效益

既有設施改善整修規劃 既有的涼亭整修 2 座、人行道路 80 米。

增設告示牌或指示牌 設置指示牌 3 座及既有告示牌整修後設置新的環境教育告示解說牌 4 座。

濕地周圍環境整治 維護濕地環境生態，有效控管外來植物布袋蓮銀合歡數量，提升民眾旅客濕地旅遊安全舒適環境品質，自主旅遊學習濕地生態、認識濕地相關資訊與法規。

環境教育及淨灘活動 環境教育活動讓社區民眾或學生及一般民眾參加 20 人，淨灘活動讓社區民眾或學生及一般民眾參加 30 人，清理約 60 公斤海漂垃圾，推動社區學校對濕地的認同與結合，凝聚保育宣導共識，重視生態保育，共同維護濕地的健全。

1	2	3
4	5	6

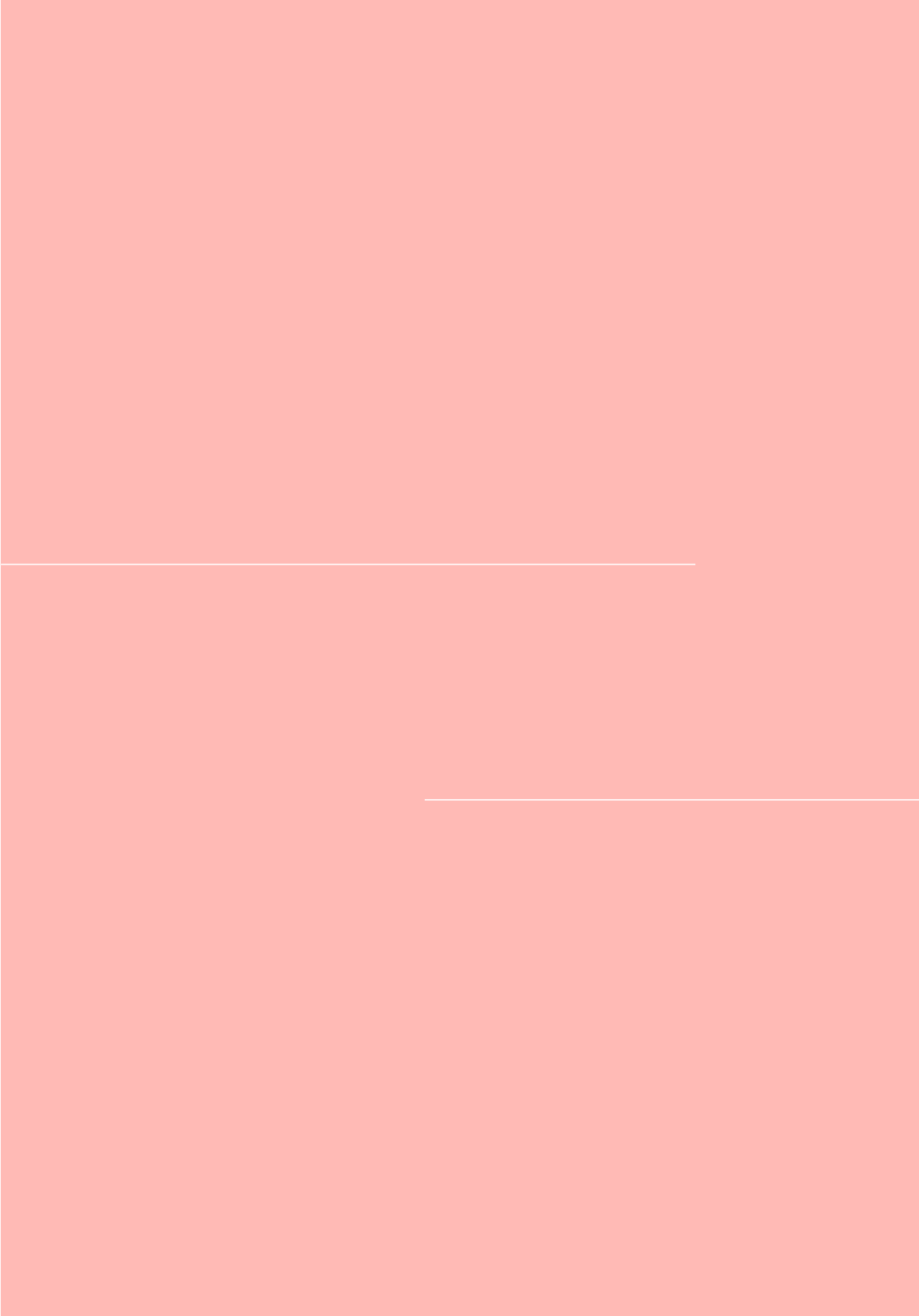
1. 環境教育告示牌。
2. 九如橋上涼亭左邊涼亭整修。
3. 協助水保局環境教育解說。
4. 環境整理。
5. 環境教育淨灘活動。
6. 入口意象圖面更新。



茄苳濕地 / 高雄市政府提供

暫定地方級

高雄市 109 年度茄苳濕地生態保育與監測暨環境教育推廣





高雄市 109 年度茄苳濕地生態保育與監測暨環 境教育推廣



主辦單位 高雄市政府

執行單位 崑山科技大學、高雄市茄苳區觀光發展協會

層級 暫定地方級

類型 人為濕地及小部分自然海岸濕地

特色 是古竹滬鹽灘殘存的一部分，仍有古航道、舊鹽田、六角鹽警槍樓、鹽田引水道設施等鹽田地景

位置 東自漁塭旁起，西至高 1 公路（崎漏路）止；北自魚塭渠道起，南至興達港旁的紅樹林渠道止；是已停晒的鹽田，濕地面積為 164 公頃



紫鷺

計畫緣起

茄苳濕地是蟻港內海鹽田在一系列開發後，剩下的一塊具有自然生態的地方，而位於阿公店溪和古二層行溪口之間的蟻港內海原本就是重要的候鳥渡冬地。96 年底，內政部營建署將這裡評定為重要濕地，也因能近距離觀賞保育類鳥種黑面琵鷺，每年吸引國際賞鳥人士專為追蹤黑面琵鷺而來，當地保育意識也逐漸興起，生態維護已成為永續發展的重點。

計畫目標

1. 持續濕地生態環境調查、監測與資料分析：包含鳥類調查，魚類、蝦蟹類及螺貝類、底棲動物調查，以及水質檢測。
2. 茄苳濕地乾早年棲地缺水評估與植被覆蓋面積增減之探討。
3. 成立志工隊、培訓在地導覽解說及濕地巡守工作人員。
4. 架設中英文對照國際網頁提升民眾對生態的認知與互動，打響國際知名度，展示國家保育成果。
5. 建置茄苳濕地遊客中心成為多功能生態展覽館，舉辦濕地生態體驗營。



工作項目

濕地生態環境調查監測與資料分析 / 水質檢測 / 乾早年棲地缺水評估 / 環境教育 / 成果發表

成果與效益

濕地生態環境調查監測與資料分析

(1) 鳥類調查 紀錄 29 科 77 種 18,164 隻次，數量較多為琵嘴鴨 2,424 隻次、高蹺鴉 1,786 隻次及反嘴鴉 1,702 隻次。

(2) 黑面琵鷺監測 從 108 年 11 月有 24 隻次黑面琵鷺到達茄萣濕地，109 年 1 月有最大量 202 隻次，在入秋後，於 10 月紀錄 12 隻次至 12 月紀錄 67 隻次，茄萣濕地在 1 年中有 8 個月的時間，可提供黑面琵鷺棲息。

(3) 魚類、蝦蟹類、螺貝類、水生昆蟲及環節動物調查 共採集 576 隻標本分屬、30 個型態（種）。數量較多前 5 種依序為：日本沼蝦有 210 隻、福壽螺有 54 隻、流紋蜷有 42 隻、擬多齒米蝦及合眼鉤蝦都有 26 隻等。

水質監測 依地方級濕地的限值，所有樣區四次的測值僅硝酸鹽氮、總磷符合標準。化學需氧量 N2 為 75%，其餘樣區達 100%。

茄萣濕地乾早年棲地缺水評估 全區水深或地表分類面積最大的是「植物疏」的面積為 50.2ha(30.7%)、其次是乾燥地表的面積為 50.0ha(30.5%)，第三是潮濕地表的面積為 16.0ha(9.7%)，第四是「植物密」的面積為 15.3ha(9.3%)，以及第五是水深 30 至 60cm 的面積為 11.7ha(7.1%) 等。

環境教育 架設濕地網站提供民眾線上觀看，環境教育講座教材開發 - 鳥巢手編 DIY、風送黑琵到茄萣 DIY、摺頁彩繪 DIY，共舉辦 10 場濕地環境講座。

成果發表 配合「2020 年大高雄濕地論壇」，高雄市政府工務局養護工程處主辦，由援中港濕地、永安濕地及茄萣濕地共同執行。

1	2	3
4	5	6

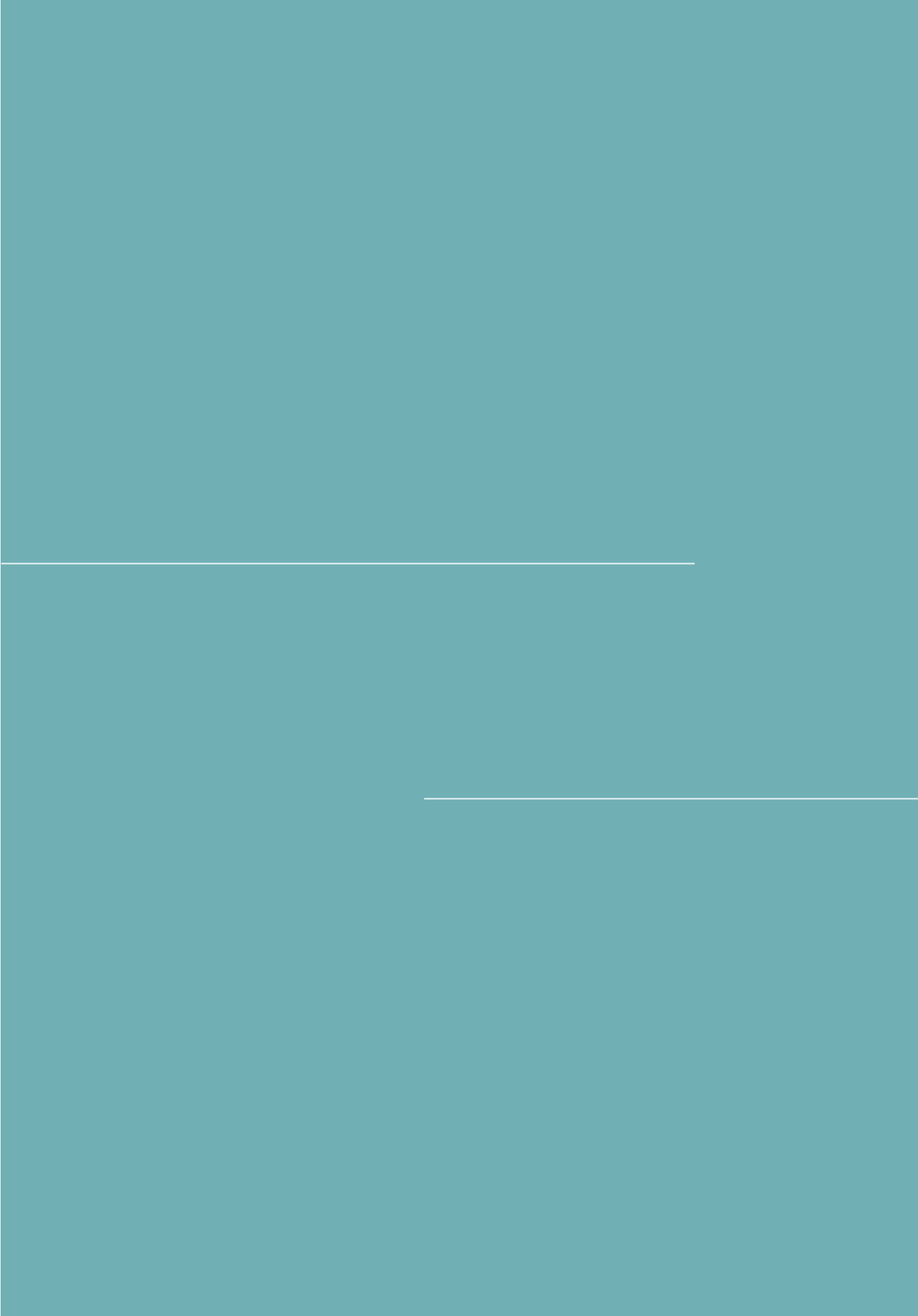
1. 黑面琵鷺。
2. 水質調查。
3. 濕地環境教育課程。
4. 琵嘴鴨。
5. 底棲生物調查。
6. 戶外觀賞解說。



二仁溪口濕地 / 臺南市政府提供

其他

- 新竹縣 竹北蓮花寺濕地食蟲植物棲地保育監測及維護計畫
- 臺中市 109 年度食水料溪濕地保育行動計畫
- 彰化縣 彰化海岸濕地環境監測暨社區參與計畫
- 嘉義縣 嘉義縣東石海岸濕地沙洲與潟湖變遷監測計畫 (2/3)
- 嘉義縣 嘉義縣魚寮港底與黃厝港中排共生濕地保育計畫
- 臺南市 臺南市二仁溪口濕地保育推動計畫
- 屏東縣 五溝濕地棲地營造及保育計畫





新竹縣 竹北蓮花寺濕地食蟲植物棲地保育監測 及維護計畫



主辦單位 新竹縣政府

執行單位 社團法人中華民國荒野保護協會

層級 其他濕地

類型 內陸自然濕地

特色 為全臺灣食蟲植物自然分布種類、數量最多之處

位置 位於新竹縣竹北市與新豐鄉交界的鳳鼻尾山系內，濕地面積為 1.2 公頃



矮水竹葉

計畫緣起

臺灣本土的食蟲植物以茅膏菜科 (*Droseraceae*) 茅膏菜屬 (*Drosera*) 及狸藻科 (*Lentibulariaceae*) 狸藻屬 (*Utricularia*) 兩大家族為主，過去普遍分布在金門、臺灣本島，由於經濟發展、土地需求量大增和使用除草劑等人為因素，使得許多食蟲植物的原生棲地陸續消失，讓臺灣食蟲植物群落面臨滅絕危機，而竹北蓮花寺濕地孕育 4 種食蟲植物，是臺灣本土食蟲植物的重要野外生育地，其保育價值不言可喻。

計畫目標

本計畫透過有效的棲地管理模式，將該濕地設定為種源庫，來維繫蓮花寺濕地內的標的植物族群能穩定存續，同時與學術單位合作，對標的植物進行繁殖及學術研究，並將研究出的結果應用在棲地管理以及科學研究等用途。除此之外，荒野保護協會透過與大型博物館及科學博物館合辦食蟲植物特展 (105-106 年度)，並在新竹縣境及臺灣的中、小學舉辦推廣教育，展示宣導竹北蓮花寺濕地保育食蟲植物的過程及成果，推動科學及環境教育，讓在地與全國民眾認識臺灣本土食蟲植物和棲地的生物多樣性的重要。



工作項目

標的植物保育及復育計畫 / 棲地管理 / 環境推廣教育及志工培訓

成果與效益

標的植物保育及復育計畫 選定生長在蓮花寺濕地內的長葉茅膏菜、寬葉毛氈苔、小毛氈苔、長距挖耳草 4 種食蟲植物及桃園草、田蔥、點頭飄拂草、大井氏燈心草、矮水竹葉等 5 種伴生植物，共 9 種為標的保育植物，除維持其原始生育地，並以人為干預的方式保持該 9 種植物穩定群落及規模，並於境外人工繁殖標的保育植物保種並重新種植回原棲地，進行移地復育。

棲地管理

(1) **保育植物的復育維護管理** 將標的保育植物生育區域圈圍，標的保育植物標示以便計算族群數量及分布情形，圈圍區域內定期以人工修剪抑減標的保育植物周遭強勢伴生植物生長，圈圍區外及聯絡道路定期以機械方式割除草類並移除草葉，且進行濕地人工攔阻柵欄施作，以減緩上游裸露崩場地持續崩落掩埋濕地，而長葉茅膏菜冬季枯萎死亡後進行大面積割草一次，並以翻土方式，促進長葉茅膏菜及其他標的植物種子發芽。

(2) **環境檢驗計畫** 水質檢驗：每年一次進行水質檢測（須攜帶儀器實地檢測，取水樣至實驗室進行試劑檢測各一次，檢測項目不同）；土壤營養成分檢測：每年一次進行土壤樣本檢驗。

環境推廣教育及志工培訓 持續 107、108 年進行之臺灣食蟲植物巡迴展覽，至臺灣境內至少 10 所環教場域或國中小學進行展覽並發表食蟲植物保育成果，辦理 24 場的食蟲植物棲地工作假期，共計 266 人進入蓮花寺濕地，認識在地特有生態及參與保育工作，以及辦理 4 場濕地導覽活動，共計 500 人次參與，並持續向周邊村里居民及土地管理單位陸軍裝訓部進行環境教育溝通與宣導，辦理棲地志工訓練課程培育推廣志工 11 人。

1	2	3
4	5	6

1. 長葉茅膏菜。
2. 食蟲植物推廣志工培訓。
3. 臺灣原生食蟲植物保育講座教師研習。
4. 小毛氈苔。
5. 點頭飄拂草開花。
6. 臺灣原生食蟲植物巡迴展。



臺中市 109 年食水崙溪濕地保育行動計畫

主辦單位 臺中市政府
執行單位 臺中市白冷圳水流域發展協會



層級 其他濕地

類型 內陸人工濕地

特色 具有珍貴稀有的二級保育類魚種臺灣副細鯽，優勢魚種則為臺灣石魚賓，屬於大甲溪支流，生態資源相當豐富，目前正處於封溪護魚階段

位置 於臺中市新社區及石岡區，屬大甲溪中游支流，長度約 14 公里



朱背樸螿

計畫緣起

雙翠水壩水源來自食水崙溪，因除壩區內水體為靜止水域與溪流溝渠型的流動水體不同之外，壩區內未納為封溪護漁河段，並開放垂釣，外來魚種引入（如吳郭魚）機會便增加，而這些外來魚種對於體型較小的臺灣副細鯽威脅較大，但雙翠水壩上下游落差達 20 公尺，一旦洪汛期發生，上游臺灣副細鯽被沖至下游後，雙翠水壩能形成緩衝帶，提供臺灣副細鯽被沖至下游時能夠回溯的情況，因此食水崙溪除具有灌溉、提供野生動植物棲息、生育功能外，同時在非封溪護漁河段，亦可提供休閒遊憩與教育功能。

計畫目標

1. 將鄉土的溪流生態教育宣導擴展到學校以外的機關、團體及社區，讓當地居民對熟悉卻又陌生的鄉土資源有更深刻的認識，增加溝通交流機會。
2. 藉河川巡守以嚇阻破壞河川生態如電魚、毒魚、偷倒廢棄物及排放廢污水等行為。
3. 透過社區公共事務推行的模式，居民能藉由下而上，由淺入深的認知、學習、維護的等循序漸進式的參與，邁入社區共同體價值的使命感



彰化縣 彰化海岸濕地環境監測暨社區參與計畫

主辦單位 彰化縣政府
執行單位 社團法人彰化縣野鳥協會



層級 其他濕地

類型 海岸自然濕地

特色 具有寬達 6 公里的潮間帶及高生產力及「世界遺產價值」的泥質潮間帶，其生物多樣性更是國際自然保育聯盟（IUCN）公告瀕臨絕種動物的棲息地

位置 北以彰濱工業區隔離水道為界，東以海堤為界，西至最低低潮線，南至台 61 西濱大橋西界，西南至濁水溪口，濕地面積為 12,512 公頃

計畫緣起

彰化海岸濕地在長年濕地監測與相關環境體驗活動之下，是以當地居民多數已逐漸理解濕地的保護，是在保障居住生活的健康，然而，模糊的資訊，仍造成民眾無法捨下「以工程開發促進收入」的觀念。因此，如何將歷年資料對應氣候變遷與地方產業發展，實是最棘手的課題，本案歷經長期資料的堆疊，應該突破僅止於單方意念的宣導，著手結合地方困境的討論與合作。

計畫目標

本計畫將著重在鳥類調查，為了解彰化海岸濕地鳥類的分佈範圍及其數量，彰化鳥會由 102 年起已持續累積近 8 年的鳥類調查資料，由過去調查資料發現此區域的保育類鳥種計有 30 種，顯示彰化沿海濕地是重要的野鳥棲息地，本計畫將持續進行鳥類調查監測，藉由分析累積資料了解海岸濕地的環境狀況，並為喚起民眾對於生態保育的意識與興趣，讓在地居民帶領遊客進行傳統漁業體驗，進而促成社區以獨特潮間帶生態資源發展之觀光休閒產業，同時收集當地對於濕地的關心議題後，作為 109 年度各類討論的主題，實質面對問題的改善。



解說員解說傳統產業



工作項目

鳥類調查 / 濕地圓桌論壇 / 濕地體驗活動 / 濕地標章推動 / 彰化海岸濕地圖資及清冊

成果與效益

鳥類調查 109 年度預計完成漢寶濕地、芳苑濕地、大城濕地三樣區每月一次的調查，共計 12 次。

濕地圓桌論壇 舉辦在地社區濕地圓桌論壇一場，邀請地方產業、養殖漁業、農牧業等領導人物及社區民眾等 30 人 / 場。

濕地體驗活動 109 年度計畫與在地社區合作，舉辦一場濕地體驗活動，預計招收 20 人，由社區成員帶領報名遊客體驗傳統產業，再搭配解說員講解當地濕地生態如何孕育的相關產業資源。

濕地標章推動 結合現有產業業者有心從事濕地保育，並在產業鏈、生產及銷售過程中，置入對於濕地保育、生態環境相關資訊，以及實質對於濕地環境具有友善改變作為的產製過程與產品，協助作為濕地標章的推動。

彰化海岸濕地圖資及清冊 將完成計畫相關圖資及土地資料等，包含比例尺、周邊重要地邊、道路、橋梁、行政區、濕地範圍及公 / 私有地比例、土地清冊相關資料。

1	2	3
4	5	6

1. 採蚵體驗。
2. 濕地圓桌論壇 - 芳苑場。
3. 濕地圓桌論壇 - 西港場。
4. 濕地體驗活動。
5. 海牛體驗活動。



嘉義縣 嘉義縣東石海岸濕地沙洲與 潟湖變遷監測計畫 (2/3)



主辦單位 嘉義縣政府
執行單位 國立成功大學

層級 其他濕地

類型 海岸自然濕地

特色 以外傘頂沙洲為臺灣最大之沙洲島，形成平靜的廣大淺水海域，為臺灣主要牡蠣養殖區之一

位置 北起北港溪口水域，東至六腳大排，南鄰朴子溪口濕地，西接外傘頂沙洲內側，包含東石潟湖，濕地面積約 5,020 公頃

計畫緣起

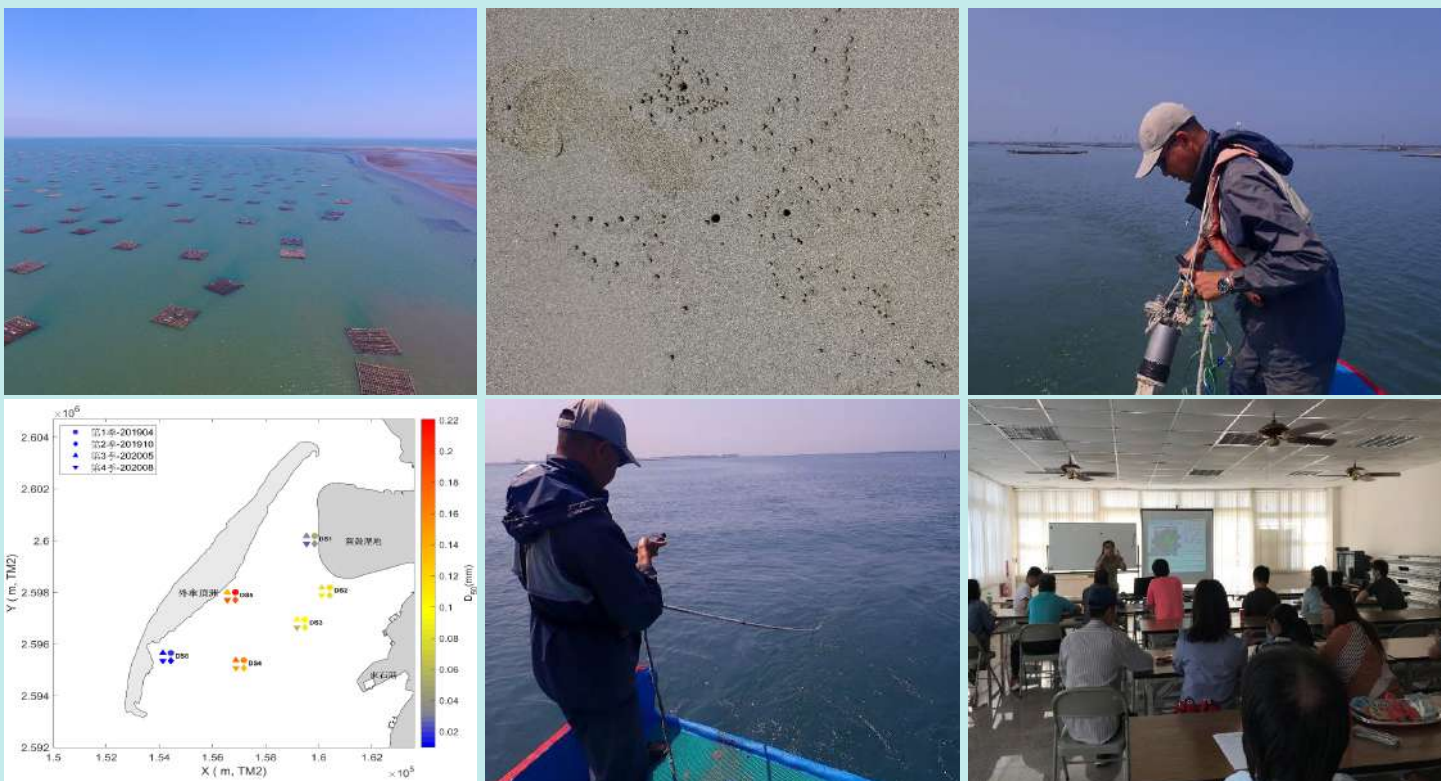
本計畫除蒐集關於東石海岸濕地之生態、牡蠣養殖區與 105 至 107 年間之生態監測等資料，以評估砂洲、潟湖之生態環境變遷，有益於未來具體落實濕地保育法之規範，以達到濕地生態資源永續、明智利用、在地參與等目標。

計畫目標

1. 蒐集歷年東石海岸之生態監測、潟湖漁業資源概況、潟湖砂洲地形變化等相關資料，以了解當地生態與環境特性。
2. 評估外傘頂洲變遷及內側淤淺對牡蠣養殖環境所造成之影響，辦理底質補充調查。
3. 利用過往之歷史監測資料建立東石潟湖之水動力模式（第 3 年度）。
4. 利用蒙地卡羅法（情境模擬）評估潟湖未來可能之變化及因應措施（第 3 年度）。
5. 研擬東石海岸濕地明智利用檢核表及東石海岸濕地分析報告書，探討東石海岸濕地評選為重要濕地之可行性，以落實生態資源保育並彰顯完整生態系統功能服務。



東石潟湖內牡蠣養殖分佈



工作項目

環境背景資料蒐集與彙整 / 更新潟湖沙洲地形變遷蒐集及探討 / 底質資料蒐集與分析 / 氣候變遷對西南海岸環境影響資料收集與探討 / 地方訪談、溝通及成果座談 / 研擬重要濕地分析報告

成果與效益

環境背景資料蒐集與彙整 東石鄉為近 2 年嘉義地區主要 6 個地層下陷位置之一，108 年平均下陷速率則為 2.5 至 2.8 公分 / 年；104 至 109 年度年平均降水量為 1,411.80mm，月平均氣溫為 23.99°C。

更新潟湖沙洲地形變遷蒐集及探討 外傘頂洲整體往南遷並往內陸移動，內側域水域及遮蔽區仍持續縮小；低潮位以上之乾濕沙面積約為 12.26 平方公里，高潮位以上乾濕沙面積約為 4.92 平方公里。

底質資料蒐集與分析 DS1 粒徑呈細化、DS2 粒徑呈先細化再轉粗化，DS3 及 DS4 二測站粒徑先呈細化然後轉粗再轉細，DS5 粒徑先呈細化然後轉粗，這推測應該與該處受季風作用及沙洲內移有關，DS6 粒徑變化不明顯。

氣候變遷對西南海岸環境影響資料收集與探討 蒐集並探討氣候變遷所造成海水鹽度、PH 值不穩定，導致蚵苗生長遲緩、產量減少，海水持續高溫使牡蠣濾水頻繁呈疲乏狀態生長較差，水溫過低則發生成長停滯或死亡。

地方訪談、溝通及成果座談 訪談與座談會將計畫成果向地方進行報告，並就濕地劃設的相關問題及現況做討論和溝通；在地意見皆希望外傘頂洲不要消失以免影響生計，如劃設濕地有助於此則傾向同意。

研擬重要濕地分析報告 已完成申請案由、濕地類型、行政轄區、位置、建議範圍、面積及等級、濕地現況環境與生態資源說明、重要濕地之評定和建議列為地方級重要濕地之分析報告初稿。

1	2	3
4	5	6

1. 近沙洲的平掛式牡蠣養殖（右上）及浮棚式養殖（近中、左側）。
2. 外傘頂洲上鼓齒蟹之洞穴及攝食後之圓球狀擬糞。
3. 底質取樣情形。
4. 四季次底質中值粒徑空間分佈圖。
5. 底質採樣器採沙情形。
6. 109 年度成果座談會辦理情形。



嘉義縣 嘉義縣魚寮港底與黃厝港中排共生 濕地保育計畫



主辦單位 嘉義縣政府
執行單位 九芎埤濕地生態保護協會

層級 其他濕地
類型 內陸人工濕地
特色 疏濬水圳
位置 魚寮港底面積為 2.84 公頃及黃厝港中排面積為 2.1 公頃



環頸雉

計畫緣起

為疏緩近年強降雨狀況與改善社區環境，魚寮港底社區於 96 年推動平地造林、簡易疏濬工程，發揮了一定治水防洪的功能。107 年推動辦理的濕地會議，讓民間與公部門有了共識，「魚寮港底」嘉義縣政府水利處以應急工程款用以濕地概念把水域作成壯觀的水環境，而上游「黃厝港中排」經年淤塞與兩邊蔗田同高，也以同樣概念開挖深度約 3 公尺、水寬約 15 公尺、長度約 720 公尺的河道復原工程，蓄洪效益立即顯著可見，然工程預算部分不足之處急需作補強，如竹樁編柵需加強部分橫向結構之連結、河道閘口砌石補強等，為維護「魚寮港底」、「黃厝港中排」周邊環境與景觀，進行日常環境維護（雜草及植栽修剪）工項。

計畫目標

1. 棲地環境營造、地景改善。
2. 經營維護管理。
3. 跨領域延續協調滯水防洪問題與成果展示。
4. 社區巡守人力。



工作項目

植栽種植 / 竹樁編柵補強 / 河道開口砌石補強 / 例行管理維護 / 社區巡守人力 / 濕地明智利用成果交流展

1	2	3
4	5	6

成果與效益

加強竹樁編柵橫向結構之連結力 「魚寮港底」及「黃厝港中排」因經年淤塞與兩邊蔗田同高經由河道復原工程後，蓄洪效益顯著，然工程部分不足之處急需作補強，如竹樁編柵需要加強部分橫向結構之連結力、河道部分開口砌石補強等。河道及其周邊部分需要補足植栽，增加景觀美化、水質過濾等功能。

補足河道及其周邊植栽增加景觀美化 在不破壞原有生態環境的狀況下，進行常態性雜草與喬灌木的修剪，減少蚊蚋藏身之處，以造就健康的生活環境與宜人的生態景觀。

濕地明智利用成果交流展 邀請專家、學者、相關社群、縣市公私部門，跨域延續探討與協調區域滯水利用與防洪之濕地環境課題，並進行成果交流活動與展示。

社區巡守人力 編制社區內日常巡視人力，並維護巡守人員的安全，讓在地化守護濕地環境的意識持續提升，減少外力污染濕地環境的可能性。即每日不定時，每次由 1 名人力執行沿水岸及基地內路徑進行巡守。

1. 竹樁編柵補強。
2. 魚寮港底岸邊植栽修剪。
3. 魚寮港底現況。
4. 志工與專業人員砌石補強。
5. 社區巡守與生態觀察。
6. 美濃田野學會參訪交流。



臺南市 臺南市二仁溪口濕地保育推動計畫

主辦單位 臺南市政府
執行單位 社團法人台灣濕地保護聯盟



層級 其他濕地

類型 海岸自然濕地

特色 過去河水污染相當嚴重，經官民合作多年共同努力污染逐漸改善

位置 位於二仁溪二層行橋向西延伸至出海口河岸灘地，行政區屬臺南市仁德區及高雄湖內、茄苳區，出海口至二層行橋長約 6 公里，中段寬約 250 公尺，濕地面積為 168.64 公頃



弧邊招潮蟹

計畫緣起

60 年代二仁溪河水污染相當嚴重，甚至因污染出現「綠牡蠣污染」事件，有鑑於此，94 年簽署「二仁溪再生願景」，啟動「二仁溪水環境再生計畫」，經政府與民間十多年來共同努力下污染逐漸改善，下游河段生態逐漸恢復，透過濕地保育行動，將使整體二仁溪口地區之生態更為完整與豐富，加以兩岸綠道的規劃，導入休閒遊憩活動，相信這個昔日令人聞之色變的黑龍江，可望脫胎換骨。

計畫目標

1. 二仁溪背景生物調查。
2. 二仁溪流域教育中心場域經營管理。
3. 申請劃設重要濕地及完成分析報告書。



工作項目

二仁溪背景生物調查 / 二仁溪流域教育中心場域經營管理 / 申請劃設重要濕地及完成分析報告書 / 辦理成果座談會

成果與效益

二仁溪背景生物調查 鳥類調查、魚類調查、蟹類調查各進行 4 次，紀錄鳥類 23 科 51 種 2,421 隻次、魚類 11 科 12 種 110 隻次、蟹類 7 科 16 種。

二仁溪流域教育中心場域經營管理 二仁溪流域教育中心管理維護，進行池內水生植物整理，並提供獨木舟體驗、社區小旅行、手作DIY、公民科學活動、棲地服務體驗等活動。

申請劃設重要濕地及完成分析報告書 舉行機關協調會，邀請具土地所有權之機關部門一同參與，於臺南、高雄各舉辦 1 場地方說明會並拜訪各個社區的地方領袖，持續修正內容完成二仁溪口濕地分析報告書。

辦理成果座談會 本次座談會以成果展示及互動式攤位、單車導覽活動來呈現，過程中邀請志工、合作夥伴、社區里長、里民前來，與來賓分享一年來工作的成果，也帶領民眾實際前往二仁溪。

1	2	3
4	5	6

1. 於文賢社區說明重要濕地劃設工作及野鳥介紹。
2. 拜訪二行社區社造老師宋金山先生。
3. 臺南端重要濕地劃設地方座談會。
4. 舟遊二仁溪活動。
5. 戶外成果座談會。
6. 高雄端重要濕地劃設地方座談會。



屏東縣 五溝濕地棲地營造及保育計畫

主辦單位 屏東縣政府
執行單位 屏東縣萬巒鄉公所



層級 其他濕地

類型 內陸自然濕地

特色 五溝水濕地為湧泉與自然環境的結合，成為東港溪流域中低海拔水生生物的避難所，因多數水圳地處五溝水聚落之內，與聚落產生共生共存的關係

位置 位於屏東縣萬巒鄉五溝村及成德村，濕地面積為 30.2 公頃

計畫緣起

五溝水濕地乾淨的湧泉與自然環境的結合，成為東港溪流域中低海拔水生生物的避難所，因而具有獨特的生態特色。因受益於湧泉豐足潔淨的水源，歷經百年發展，人們修築水圳種植稻米等莊稼，奠定五溝水聚落發展的基礎；然隨著工商業的發展，五溝水聚落大量人口外移，舊有稻米產業改變為檳榔及香蕉，人與水的關係逐步疏離，不當人為活動干擾，讓整個濕地生態系持續面臨棲地劣化的問題，導致濕地的生物多樣性逐漸消失。

計畫目標

1. 進行五溝水濕地水質及生態調查，以建立該區長期生態科學數據，並提出管理策略。
2. 五溝水濕地私有地所有權人意圖調查，並透過萬巒鄉公所，取得公有地所有權人意願調查。
3. 輔導在地友善濕地的農民取得濕地標章與建立品牌，並透過導覽活動協助其行銷。
4. 持續濕地棲地復育及物種保育，培訓維護及保育人員及精進維護管理作法。



將石龍尾固定於竹桶



工作項目

未來劃設重要濕地之精神與工作 / 深化社區濕地議題的共識 / 社區及志工參與濕地復育及物種保育

成果與效益

五溝水濕地之定位、保育及分區規劃方針 五溝水濕地以地方級作為劃設目標，後續將保育利用區分為「湧泉暨永續農業利用區」及「湧泉水圳聚落環境教育區」，其中湧泉水圳聚落環境教育區依特質，可進一步區分為「聚落環境教育區」與「生態環境教育區」。

地籍及詢問意向之工作 濕地範圍則是以地籍線為基準，將河川流經或接觸公有地都納入濕地劃設範圍，經資料比對，濕地範圍內計有公土地共 101 筆，總面積約 29.49 公頃，已同意 27.53 公頃，佔總濕地面積 93%。

建立濕地產業 培育之在地居民作導覽員，並以深度生態旅遊的方式，將五溝水之生態與農業結合，使居民能以友善濕地的農業與導覽獲利，不只在接待遊客中將環境保育的精神傳達給外來遊客，也深化居民自身保育的理念。

志工招募與培訓 持續擴大招募志工，對象包括五溝村民與週邊大學院校或有興趣人士，並於今年 1 月 6 日辦理一次濕地管理會議，邀集水圳志工、社區中其他社團與士紳共同參與，以確認社區中有為管理濕地建立共識的需求。

志工巡守、監測與解說培訓 透過河川簡易水質監測、重要物種監測、解說培訓等課程培育專業志工，共計 12 小時課程。

物種保種及棲地復育試驗操作 針對屏東石龍尾進行保種工作，期望建立居民可操作的保育方式，擴大社區參與，於日後當水圳遇到清淤等小型工程時，可自力作異地保種。

1	2	3
4	5	6

1. 屏東石龍尾。
2. 棲地維護 - 打草。
3. 石龍尾固定教學。
4. 屏東石龍尾與白花天胡荽。
5. 導水堰拆除後的一號水門。
6. 漂漂河體驗。

國家圖書館出版品預行編目(CIP)資料

濕地產業：覓秘遊：國家重要濕地保育行動計畫成果專輯．109年 /
許晉誌，郭瓊瑩總編 - 初版 - 臺北市：內政部營建署城鄉發展分署，112.02
面：21x29公分

ISBN：978-626-7138-90-8(平裝)

1. 濕地 2. 生態保育區 3. 環境規劃

351.68

112002125

書名 濕地產業：覓秘遊：濕地保育補助成果專輯．109年

總編輯 許晉誌、郭瓊瑩

發行人 陳興隆

執行編輯 黃惠筠、蔡易桓

出版機關 內政部營建署城鄉發展分署

美術編輯 蔡易桓

地址 臺北市松山區八德路二段342號

印刷

電話 02-2772-1350

出版年月 112年2月

網址 <https://www.cpami.gov.tw>
<https://www.tcd.gov.tw>
<https://wetland-tw.tcd.gov.tw/>

版(刷)次 初版

總策劃 廖文弘、姚克勛

本書同時登載於內政部營建署城鄉發展分署網站，
網址為 <https://www.tcd.gov.tw>

執行策劃 賴建良、廖明珠、黃于芳、林維昱、洪筱梅
沈怡君、蘇芷瑢、王健宇、蔡淑帆、簡君芳
蔡易桓、朱恩柔

執行單位 中華民國景觀學會

企劃總監 許晉誌、郭瓊瑩

諮詢顧問 陳大同、林幸助、黃于玻、方偉達、黃國文
荊樹人、楊 磊、張莉欣、蔡世彬、李德軒
徐歆怡、李碩慈、黃琦恩、許晉誌、蔡佳惠
董娟鳴、張李淑容、郭瓊瑩(按姓名筆劃排序)

封面照片 高美重要濕地